

ZÁKLADNÍ ŠKOLA A MATEŘSKÁ ŠKOLA LIBCHAVY



ŠKOLNÍ VZDĚLÁVACÍ PROGRAM
MATEŘSKÁ ŠKOLA KAMARÁD

„ROK NA VSI S KAMARÁDY“



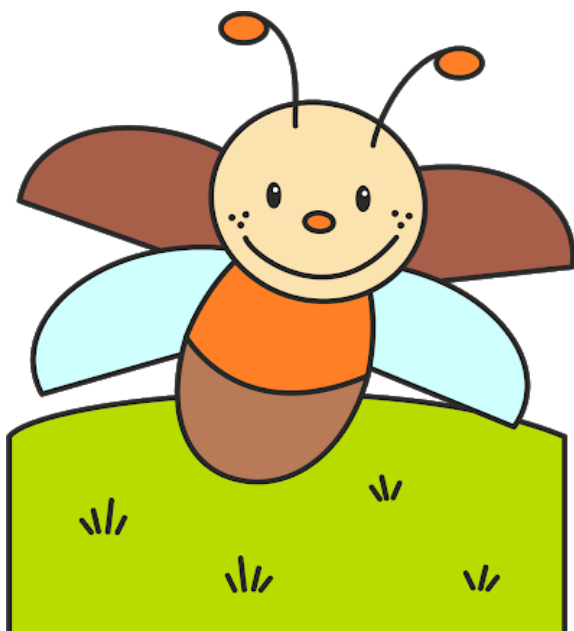
ŠKOLNÍ VZDĚLÁVACÍ PROGRAM

Ředitelka: Mgr. Marie Linhartová
Vedoucí učitelka: Soňa Schulzová
Projednáno na pedagogické radě: 26. 8. 2020
Platnost od: 1. 9. 2020
č. j. : 8/2020/RE

Na vypracování se podílel celý kolektiv MŠ.

ŠKOLNÍ VZDĚLÁVACÍ PROGRAM

Tento Školní vzdělávací program je vypracován pro třídy Broučků (mladší děti) a třídu Soviček (starší děti).



Broučci



Sovičky

OBSAH:

1. Identifikační údaje	6
2. Obecná charakteristika školy	7
3. Podmínky vzdělávání	8
3.1 Materiální podmínky	8
3.2 Životospráva	8
3.3 Psychosociální podmínky	9
3.4 Organizace + rámcové uspořádání dne	10
3.5 Řízení MŠ	11
3.6 Personální zajištění	12
3.7 Spoluúčast rodičů	13
3.8 Podmínky pro vzdělávání dětí se speciál. vzděl. potřebami	14
3.9 Podmínky pro vzdělávání dětí nadaných	15
3.10 Podmínky pro vzdělávání dětí ve věku od 2 do 3 let	16
3.11 Jazyková příprava dětí s nedostatečnou znalostí čes. jazyka	17
4. Organizace vzdělávání	18
5. Charakteristika vzdělávacího programu	19
5.1 Podmínky přijímání dětí	19
5.2 Formy a metody vzdělávání	19
5.3 Vzdělávací cíle a záměry	24
5.4 Filosofie školky	25
6. Vzdělávací obsah	26
6.1 Zaměření ŠVP, charakteristika	26
6.2 Rozdělení integrovaných bloků - témata a podtémata	26
6.2.1 Charakteristika témat	27
6.2.1.1 Moje místo v MŠ	27
6.2.1.2 Barevný svět kolem nás	28

ŠKOLNÍ VZDĚLÁVACÍ PROGRAM

6.2.1.3 Vůně Vánoc	29
6.2.1.4 Pohádková zima	30
6.2.1.5 Co si brouká jarní louka?	32
6.2.1.6 Léto ťuká na vrátka	33
6.2.1.7 Letem světem	34
6.3 Klíčové kompetence	36
6.4 Doplnující programy	39
7. Evaluace – plán (oblasti evaluace)	40
7.1 Předměty evaluace, techniky, časový plán, odpovědnost	40
8. Přílohy	42
8.1 Příloha č. 1: Distanční výuka v MŠ	42
8.2 příloha č. 2: Změna pozice vedoucí učitelky na zástupce ředitele pro předškolní vzdělávání	45

1. IDENTIFIKAČNÍ ÚDAJE

Název organizace: Základní škola a mateřská škola Libchavy
Dolní Libchavy 153, 561 16 LIBCHAVY

IČO: 75017890
Mateřská škola Horní Libchavy 140
561 16 LIBCHAVY

IZO: 107 589 354

Ředitelka: Mgr. Linhartová Marie

Vedoucí učitelka: Schulzová Soňa

Zřizovatel: Obec Libchavy
Dolní Libchavy 93, 561 16 Libchavy
tel.: 465 58 22 02

Starostka: Hodovalová Jana
e-mail: ou.libchavy@libchavy.cz

Platnost dokumentu: od 1. 9. 2020

Název ŠVP: „ROK NA VSI S KAMARÁDY“

č.j.: **8/2020/RE**

Kontakty: ZŠ: 465 58 22 03; MŠ: 465 58 22 17
www.zslibchavy.cz
e-mail: skola@zslibchavy.cz
e-mail: skolka.kamarad@zslibchavy.cz

Podpis ředitelky:

Razítko školy:



2. OBECNÁ CHARAKTERISTIKA ŠKOLY

Mateřská škola (dále jen MŠ) Horní Libchavy se nachází v obci Libchavy u Ústí nad Orlicí.

Od 1. 1. 2003 je MŠ součástí právního subjektu ZŠ Libchavy, pod vedením paní ředitelky Marie Linhartové. Vedoucí učitelkou je nyní Soňa Schulzová.

V době nabytí účinnosti nového školního vzdělávacího programu (dále jen ŠVP) v naší MŠ pracují čtyři kvalifikovaní pedagogové na plný úvazek, jedna asistentka a dvě provozní pracovnice – kuchařka a domovnice. Počty pedagogických i nepedagogických pracovníků budou dále podléhat platným zákonům, které vydává Ministerstvo školství, mládeže a tělovýchovy.

MŠ sídlí v jednopatrové budově v přízemí. MŠ není bezbariérová a má 2 oddělení od 1. 9. 2015 byla navýšena kapacita z 35 na 38 dětí.

Naše MŠ je malá, vesnická školička. Obklopuje ji hezká, nově upravená zahrada. Máme dvě třídy, starší Sovičky a mladší Broučky. Při vstupu procházíme šatnou, která vede do chodby. Ta propojuje celou MŠ a je odtud přístup do obou tříd. Menší třída slouží současně jako jídelna pro všechny děti. Dále se zde nachází ložnice. Pro několik starších dětí rozkládáme lehátka v protilehlé třídě. Na konci chodby u požárního schodiště se nachází sociální zařízení pro děti a pedagogické pracovnice.

V neposlední řadě je zde kuchyň, kde vaříme jídla pro MŠ. V suterénu budovy využíváme sklad materiálu, kotelnu, hrubou přípravnu potravin a prádelnu. Nachází se zde také tělocvična, která byla uvedena do provozu v roce 2010.

Zahrada školy nabízí velké možnosti pobytu dětí v každém ročním období. Je rozdělena do dvou částí. Jedna část je řešena tak, abychom zde mohli pořádat společná odpoledne s rodiči a dětmi. Ve druhé části zahrady jsou nové dřevěné prvky, jako jsou pružinové houpačky, balanční most, statické dřevěné herní prvky v podobě autíček a jezevčíka, hmatový chodník, domek na hru dětí, pískoviště a domek na hračky.

Škola je umístěna u hlavní silnice, je zde vybudováno parkoviště. Zajištěna je snadná dopravní dostupnost.

3. PODMÍNKY VZDĚLÁVÁNÍ

Do podmínek vzdělávání zahrnujeme: materiální podmínky, životosprávu, psychosociální podmínky a další,.....

3.1 MATERIÁLNÍ PODMÍNKY

Prostory MŠ jsou vyhovující, obě třídy mají společnou jídelnu (dolní třída), umývárnu s WC a šatnu. Chceme, aby prostředí MŠ bylo vnímáno jako útulné, příjemné a vstřícné.

Třídy jsou vybaveny novým nábytkem, který splňuje všechny hygienické požadavky a zároveň děti motivuje ke hře a jiným různým činnostem. Tento záměr se snažíme postupně naplňovat. Třídy jsou vybaveny dostatkem hraček a pomůcek, které jsou stále doplňovány a obměňovány. V rámci možností jsou vytvořeny herní koutky. Tělocvičné náčiní je dle možností doplňováno. Nástěnky na chodbách jsou jedním z informačních zdrojů pro rodiče.

MŠ obklopuje zahrada viz. Obecná charakteristika školy. Její rozloha je dostačující, klademe zřetel na zajištění bezpečnosti.

Prostory MŠ a zahrada zajišťují bezpečné prostředí a splňuje hygienické požadavky týkající se čistoty, osvětlení, hluku apod.

V minulých letech bylo vybudováno schodiště na zahradu, které je nyní plně využíváno. V třídě mladších i starších dětí byl vyměněn nábytek.

Ve školním roce 2015/2016 byla doplněna chodba o nábytek, na kterém je stálá výstava dětských prací.

Ve školním roce 2018/2019 byla v MŠ zrekonstruována elektroinstalace, dále byla okna ve třídách a na ložnici doplněna o žaluzie a byly nově vymalovány všechny prostory MŠ.

V dalších letech se budeme snažit podle finančních možností dále vybavovat a modernizovat MŠ.

3.2 ŽIVOTOSPRÁVA

V naší MŠ pečujeme o zdravou výživu, která výrazně ovlivňuje vývoj jedince, výkonnost, celkový zdravotní stav. Víme, že styl výživy zakládá rodina, MŠ se však významně spolupodílí. Úzce spolupracujeme s rodinou, respektujeme individuální zdravotní potřeby dětí.

Školní jídelna (dále ŠJ) zajišťuje vyváženou stravu dle předpisů a výživových norem, za které zodpovídá vedoucí ŠJ. Je zachována skladba jídelníčku, dodržována zdravá technologie přípravy jídel a nápojů, zařazována zdravá výživa. Provozní řád školy nastavuje

ŠKOLNÍ VZDĚLÁVACÍ PROGRAM

interval mezi podávanými jídly. Děti se spolupodílejí na stolování. Obě třídy stolují společně, s postupným nástupem. Naším záměrem je, aby stolování vnímaly jako společný akt, chceme, aby se staly spoluúčastníky stolování, samozřejmě se zřetelem k jejich věku. Děti si při svačině volí a berou jídlo samy, nápoj mladším dětem přináší zpravidla učitelka. Při obědě polévku nalévá učitelka, děti se obslouží samy, učitelka pomůže podle potřeby méně zdatným dětem. Naším záměrem je naučit děti správnému stolování, které je součástí zdravého životního stylu. Poskytujeme dětem klidné, estetické prostředí, dáváme dětem dostatek času na konzumaci jídla. Děti do jídla nenutíme, ale nenásilnou formou se snažíme, aby děti jídlo alespoň ochutnaly a naučily se tak postupně zdravému stravování.

Po celý den je zajištěn pitný režim.

Pobyt venku respektuje doporučenou délku. Střídá se pobyt na školní zahradě a vycházky, v letních měsících se činnosti přesouvají co nejvíce ven.

Je respektována individuální potřeba aktivity a spánku, která vychází z potřeb dětí. Po obědě odpočívají nejméně 30 minut všechny děti při čtení nebo poslechu pohádky. Děti ke spánku nenutíme. Odpočinek je upraven podle dětí. Mají možnost odpočinek v klidovém režimu nahradit formou klidné hry.

3.3 PSYCHOSOCIÁLNÍ PODMÍNKY

V MŠ je zajištěn pravidelný denní řád, který umožňuje organizaci činností dětí v průběhu dne přizpůsobit potřebám a aktuální situaci.

Nově přichozím dětem nabízíme adaptační proces.

Rodiče přivádějí své dítě do MŠ zpravidla do 8:00 hod., dále dle svých potřeb. Předem je třeba se osobně nebo telefonicky domluvit na pozdějším příchodu, s přihlédnutím k plánovaným akcím. Děti jsou každodenně a dostatečně dlouho venku, vždy s ohledem na počasí /mráz pod -5 stupňů, náledí, silný vítr, inverze apod./.

Doba odpočinku a relaxace vychází z věkových a individuálních potřeb dětí. Děti z mladší věkové skupiny nejsou ke spánku nuceny, ty, které mají malou potřebu spánku, odpočívají s hračkou.

Pedagogové zatěžují děti vždy přiměřeně, v rámci jejich možností, děti mohou kdykoli relaxovat v klidných koutcích třídy.

Všichni zaměstnanci školy dětem vytvářejí takové prostředí, aby se zde cítily spokojeně, jistě a bezpečně. Všechny děti v naší MŠ mají stejná práva, stejné možnosti i stejné povinnosti.

ŠKOLNÍ VZDĚLÁVACÍ PROGRAM

Osobní svoboda a volnost dětí je respektována do určitých mezí vyplývajících z řádu chování, norem a pravidel, která jsou ve škole stanovena.

Podporujeme zdravé sebevědomí dítěte, učíme pracovat samostatně i ve skupině, důvěřovat si. V dětech rozvíjíme citlivost pro toleranci, ohleduplnost, zdvořilost, vzájemnou pomoc a podporu.

Děti se podílejí na vytváření jasných pravidel chování ve skupině tak, aby se vytvořil kolektiv kamarádů, kde jsou všichni rádi. Pedagogové se věnují vztahům ve třídě.

3.4 ORGANIZACE VZDĚLÁVÁNÍ

Denní řád je dostatečně pružný, umožňuje reagovat na individuální možnosti dětí, na jejich aktuální potřeby.

Do denního programu jsou pravidelně zařazovány řízené zdravotně preventivní pohybové aktivity.

Pedagogové se plně věnují dětem a jejich vzdělání. Děti nacházejí potřebné zázemí, klid, bezpečí i soukromí.

Poměr spontánních a řízených činností je v denním programu vyvážený. Děti mají dostatek času i prostoru pro spontánní hru. Děti jsou podněcovány k vlastní aktivitě a experimentování. Jsou vytvářeny podmínky pro individuální, skupinové i frontální činnosti. Je dbáno na osobní soukromí dětí. Plánování činností vychází z potřeb a zájmů dětí. Pro realizaci plánovaných činností jsou vytvářeny vhodné materiální podmínky.

Formy vzdělávání mají charakter hry, zábavy a zajímavých činností pro děti, nabídka činností je přiměřená věku a potřebám dítěte. Vzdělávací činnost je založena na přímých zážitcích dětí, na jejich samostatné činnosti a individuální volbě, chceme vycházet z dětské zvědavosti a potřeby objevovat. Chceme dát dostatek prostoru pro spontánní aktivity a dětské plány a zajistit dostatečnou možnost projevit se, bavit se a zaměstnávat se přirozeným dětským způsobem. Chceme, aby cílem vzdělávání nebylo jen osvojení poznatků a dovedností, ale i vytváření obecnějších způsobilostí jako jsou prožitky, zkušenosti, hodnoty a postoje, které si dítě trvale osvojí a které je připraveno uplatňovat v dalším vzdělávání i v životě mimo školu.

Denní řád umožňuje organizaci činností přizpůsobit potřebám a aktuální situaci dítěte.

Nejsou překračovány stanovené počty dětí ve třídě, spojování tříd je maximálně omezeno.

RÁMCOVÉ USPOŘÁDÁNÍ DNE:

6:15 - 9:30	individuální hry, skupinové činnosti vycházející ze zájmu dětí - kreslení, modelování, hudebně pohybové hry, zpěv, dramatizace, ranní cvičení apod.
8:00	děti jsou rozděleny do 2 oddělení třída „Broučci“ (zpravidla 2 – 5 let) třída „Sovičky“ (4 – 6, popř. 7 let)
8:30 - 9:00	dopolední svačina
9:30 - 11:30	pobyt venku, převlékání, hygiena
11:30	oběd
12:00 - 14:10	hygiena, odpočinek
14:10 - 16:15	hygiena, svačina, TV chvilka, hry a individuální činnosti dle zájmu dětí

3.5 ŘÍZENÍ MATEŘSKÉ ŠKOLY

Naše MŠ je součástí právního subjektu ZŠ a MŠ Libchavy, jejímž zřizovatelem je obecní úřad, který zajišťuje údržbu a opravy budovy a zahrady MŠ. Důraz klademe na spolupráci se ZŠ a MŠ Dolní Libchavy, kdy několikrát do roka pořádáme společné akce, rady a návštěvy. Ředitelka školy se snaží vytvářet dobré podmínky pro spolupráci všech zaměstnanců, pro další vzdělávání a zároveň poskytuje prostor pro samostatnou tvůrčí činnost a rozhodování.

ŠVP je výsledkem práce všech pedagogických zaměstnanců (za přispění názorů i nepedagogických pracovníků) a je neustále doplňován a vylepšován dle nových poznatků.

V MŠ je zaveden funkční informační systém - pravidelné rady, webové stránky školy a zprávy na nástěnce v MŠ atd.. Všichni zaměstnanci se podílejí na spolupráci s rodiči, se školskými poradenskými zařízeními a prezentaci MŠ na veřejnosti (příspěvky ve zpravodaji, účast na vítání občánků a jiné).

ŠKOLNÍ VZDĚLÁVACÍ PROGRAM

Organizační řád a směrnice ředitele školy vymezují jasná pravidla zaměstnanců školy. Velký důraz je kladen na týmovou práci, vzájemnou spolupráci, vytváření prostředí důvěry, otevřenosti a přátelství.

Vedoucí učitelka vytváří prostor na spoluúčast při řízení pro všechny zaměstnance, názor a myšlenka každého zaměstnance je přijímána, všichni mají spolurozhodující hlas, všichni se podílí na dění v MŠ.

Dále vyhodnocuje práci všech zaměstnanců, pozitivně hodnotí jednotlivé úspěchy a tím motivuje ke kvalitě práce. Všechny zaměstnance průběžně informuje, aby byli v obrazu dění školy. Pro pedagogické pracovníky zařazuje operativní rady, pro provozní pracovníky dle potřeby. Pedagogické rady jsou přibližně 1x za dva měsíce, za účelem podpory týmové práce a řešení problémů.

Na spolupráci s rodiči se opět podílí všechny zaměstnanci, větší či menší měrou, dle záměru plánovaných akcí.

Mateřská škola úzce spolupracuje se zřizovatelem, orgány veřejné správy a pracovníky pedagogicko-psychologické poradny (dále jen PPP).

3.6 PERSONÁLNÍ ZAJIŠTĚNÍ

V MŠ v době nabytí účinnosti nového ŠVP pracují čtyři kvalifikovaní pedagogové na plný úvazek, jedna asistentka a dvě provozní pracovnice – kuchařka a domovnice. Počty pedagogických i nepedagogických pracovníků budou dále podléhat platným zákonům, které vydává Ministerstvo školství, mládeže a tělovýchovy.

Všichni pedagogové se dle možností sebevzdělávají.

Všechny pracovnice usilují o prohlubování své kvalifikace, ze strany ředitelství mají maximální podporu. Každá iniciativa pedagogů, která souvisí se zkvalitněním vzdělávacího procesu, je vítána.

Rozvrh přímé pedagogické práce všech pracovníků je řešen dle aktuální situace (počet pedagogických pracovníků, počty dětí v MŠ). Nastavení pracovní doby je uzpůsobeno tak, aby byla zajištěna pedagogická péče při práci s dětmi. Pracovní doba je rozdělena na ranní a odpolední službu, při které jsou přítomni většinou 2 pedagogičtí pracovníci.

zaměstnanci jednají, chovají se a pracují profesionálním způsobem (v souladu se společenskými pravidly a pedagogickými a metodickými zásadami výchovy a vzdělávání předškolních dětí).

3.7 SPOLUÚČAST RODIČŮ A OSTATNÍCH SUBJEKTŮ

Naším záměrem je navázat úzkou spoluprací s rodinou. Již při podávání žádosti k předškolnímu vzdělávání mají rodiče možnost prohlédnout si prostory školy, přijít se s dítětem podívat, pohrát si do MŠ.

Velký důraz klademe na úzkou spoluprací v době adaptačního procesu. Pro rodiče v této době pořádáme informativní schůzku. Při které jsou seznámeni s adaptačními možnostmi, díky kterým bude mít jejich dítě snadnější vstup do MŠ. Poté následují hrací dopoledne i odpoledne v naší MŠ.

V průběhu školního roku mají rodiče možnost podílet se na dění v MŠ a účastnit se různých programů.

Zaměstnanci školy chrání soukromí rodiny a zachovávají diskrétnost v jejich svěřených vnitřních záležitostech. Jednají s rodiči ohleduplně, taktně, s vědomím, že pracují s důvěrnými informacemi. Nezasahují do života a soukromí rodiny, varují se přílišné horlivosti a poskytování nevyžádaných rad.

Spolupráce se ZŠ

Jsme součástí právního subjektu Základní škola a mateřská škola Libchavy, což vytváří nové možnosti vzájemného poznání.

Předškoláci pravidelně navštěvují školu s učitelkami MŠ a rodiči ještě před zápisem do 1. třídy na „Dnu otevřených dveří“.

Hospitace paní ředitelky (2x ve školním roce) a paní učitelky (1x ve školním roce – květen) se konají v naší škole. Mohou při nich sledovat průběh činností a formy práce v naší MŠ.

Tradičně je základní školou pořádána Školička před školou – v měsících duben, květen, červen se seznamují předškoláci se svou budoucí třídní učitelkou a prostředím třídy a školy.

Žáci deváté třídy pořádají v červnu pro předškoláky zábavné dopoledne plné her a vědomostních kvízů.

Dále je uspořádána školní akademie, kterou nazýváme „NETRADIČNÍM SETKÁNÍM“, kde se předškoláci loučí s MŠ a jsou slavnostně ošerpováni žáky 9. třídy.

Pravidelně se zúčastňujeme klasifikačních rad.

Další spolupráce:

Školská poradenská zařízení jako např.:

- Středisko výchovné péče MIMÓZA

Andrlíkova 972

562 01 Ústí nad Orlicí

tel.: (+420) 465 526 969

mob.: (+420) 737 568 228

email: [info \(at\) svp-mimoza.cz](mailto:info@svp-mimoza.cz)

- logopedie - Ústí nad Orlicí, tel.: 465 522 421, 776 372 825
- Pedagogicko – psychologická poradna Ústí nad Orlicí
Královéhradecká 513
tel.: 465 521 296, 465 525 555

3.8 PODMÍNKY PRO VZDĚLÁVÁNÍ DĚTÍ SE SPECIÁLNÍMI VZDĚLÁVACÍMI POTŘEBAMI

Naše MŠ věnuje těmto dětem velkou péči. Nabízíme vhodné podmínky k výchovně vzdělávací činnosti, rodinné prostředí a citlivý přístup pedagogů. Edukační proces s potřebou podpůrných opatření 2. – 5. stupně se uskutečňuje formou individuální integrace do běžných tříd MŠ.

Pokud se jedná o děti s potřebou podpůrných opatření 2. - 5. stupně, spolupracuje MŠ se školským poradenským zařízením na vytvoření vhodných podmínek pro uskutečnění vých. vzdělávacího procesu těchto dětí.

- **Výchovně vzdělávací proces dětí se speciálními vzdělávacími potřebami**

Zjistí-li pedagog na základě pedagogické diagnostiky u dítěte individuální obtíže, vytvoří Plán pedagogické podpory (PLPP), se kterým jsou zákonní zástupci seznámeni. Po dobu 3 měsíců s dítětem dle tohoto plánu pracuje a průběžně vyhodnocuje účinnost podpůrných opatření 1. stupně. Pokud poskytující podpůrná opatření 1. stupně dítěti vyhovují a jsou dostačující pro plnohodnotný edukační proces, pracuje nadále MŠ s dítětem tímto způsobem a zaznamenává jeho pokroky do individuálních osobních archů.

ŠKOLNÍ VZDĚLÁVACÍ PROGRAM

• **Výchovně vzdělávací proces dětí s potřebou podpůrných opatření 2. - 5. stupně**

V případě, že PO 1. stupně nejsou v edukačním procesu dítěte dostačující, kontaktuje pedagog po dohodě se zákonným zástupcem školské poradenské zařízení (PPP, SPC, SVP). Na základě doporučení školského poradenského zařízení vytvoří MŠ vhodné podmínky pro výchovně vzdělávací proces dítěte s potřebou PO 2. - 5. stupně. Zákonný zástupce bude seznámen s doporučením školského poradenského zařízení k výchovně vzdělávacímu procesu dítěte a poskytováním PO 2. - 5. stupně prostřednictvím informovaného souhlasu. Na základě žádosti zákonných zástupců dítěte o IVP, vytvoří pedagog IVP odpovídající individuálním vzdělávacím potřebám dítěte. S vytvořeným IVP jsou zákonní zástupci seznámeni. IVP je otevřený dokument, který se v průběhu školního roku flexibilně přizpůsobuje aktuálním vzdělávacím potřebám dítěte. Každé čtvrtletí dochází k pravidelné evaluaci IVP.

• **Děti ze sociálně odlišného prostředí**

U těchto dětí je nejdůležitější seznámit se dobře s rodinným prostředím a na základě toho volí pedagog vhodné přístupy. Ve třídě vytváří příznivé společenské klima. Je nutné nacházet vhodné výchovné styly a strategie přístupu.

Při edukačním procesu se zabezpečují tyto podmínky:

- Individuální péče
- Odpovídající metody a formy práce
- Specifické didaktické materiály
- Pravidelná komunikace s rodinou a dítětem
- Spolupráce s psychologem, speciálním pedagogem, sociálním pracovníkem, případně dalšími odborníky

Zodpovědné osoby a jejich role v systému péče o děti se speciálními vzdělávacími potřebami

Pedagogové naší MŠ úzce spolupracují s výchovným poradcem Základní školy a mateřské školy Libchavy, jejich speciálním pedagogem z řad sboru a všemi zúčastněnými subjekty a usilují o co nejkvalitnější výchovně vzdělávací proces dětí.

3.9 PODMÍNKY PRO VZDĚLÁVÁNÍ DĚTÍ NADANÝCH

Zjistí-li pedagog na základě pedagogické diagnostiky u dítěte nadání nebo mimořádné nadání v některé z výchovně vzdělávacích oblastí, vytvoří Plán pedagogické podpory (PLPP), se kterým jsou zákonní zástupci seznámeni. Po dobu 3 měsíců s dítětem dle tohoto plánu

ŠKOLNÍ VZDĚLÁVACÍ PROGRAM

pracuje a průběžně vyhodnocuje účinnost podpůrných opatření. Pokud poskytující podpůrná opatření dítěti vyhovují a jsou dostačující pro plnohodnotný edukační proces, pracuje nadále MŠ s dítětem tímto způsobem a zaznamenává jeho pokroky do individuálních osobních archů.

V případě, že PO nejsou v edukačním procesu dítěte dostačující, kontaktuje pedagog po dohodě se zákonným zástupcem školské poradenské zařízení (PPP). Na základě doporučení školského poradenského zařízení vytvoří MŠ vhodné podmínky pro výchovně vzdělávací proces dítěte s potřebou PO. Zákonný zástupce bude seznámen s doporučeními školského poradenského zařízení ke vzdělávání dítěte a s poskytováním PO prostřednictvím informovaného souhlasu. Na základě žádosti zákonných zástupců dítěte o IVP vytvoří pedagog IVP odpovídající individuálním vzdělávacím potřebám žáka. S vytvořeným IVP jsou zákonní zástupci seznámeni. IVP je otevřený dokument, který se v průběhu školního roku flexibilně přizpůsobuje aktuálním výchovně vzdělávacím potřebám dítěte. Každé čtvrtletí dochází k pravidelné evaluaci IVP.

3.10 PODMÍNKY PRO VZDĚLÁVÁNÍ DĚTÍ VE VĚKU OD 2 DO 3 LET

Pro zajištění kvalitních podmínek pro vzdělávání dětí ve věku od 2 do 3 let jsou ve školce zajištěna opatření týkající se bezpečnostních, hygienických, prostorových i materiálních podmínek, včetně organizace vzdělávání.

Mateřská škola je vybavena sedacím nábytkem, který zohledňuje menší tělesnou výšku dvouletých dětí a podporuje správné držení těla. Hračky a didaktické pomůcky, které nejsou vhodné pro tuto věkovou skupinu dětí, jsou uloženy v uzavíratelných skříňkách, na vyšších policích atd. Prostory školky i školní zahrady poskytují dostatečný prostor pro volný pohyb i hru dětí a zároveň bezpečí a klid pro odpočinek.

Dětem je umožněn individuálně přizpůsobený adaptační režim, dostatek času na veškeré aktivity včetně převlékání a stravování. Denní režim je pružně přizpůsobován individuálním potřebám jednotlivých dětí (např. delší odpočinek...).

Umývárna je vybavena krytým nášlapným odpadkovým košem. V případě potřeby dětí je možné použití nočníků, jejich pravidelné vymývání a desinfekce je zajištěné.

Je zajištěno, že děti mladší 3 let se vzdělávají v přízemí, nejvýše v prvním patře budovy. Pedagogické pracovnice se v dané problematice budou dále vzdělávat.

3.11 JAZYKOVÁ PŘÍPRAVA DĚTÍ S NEDOSTATEČNOU ZNALOSTÍ ČESKÉHO JAZYKA

Děti-cizinci a děti, které pocházejí z jiného jazykového a kulturního prostředí, potřebují podporu učitele MŠ při osvojování českého jazyka. Pokud rodiče sami neovládají český jazyk na úrovni rodilého mluvčího, nemohou své děti v poznávání českého jazyka přímo podpořit a děti se ocitají ve znevýhodněné pozici. Je třeba věnovat zvýšenou pozornost tomu, aby dětem s nedostatečnou znalostí českého jazyka začala být poskytována jazyková podpora již od samotného nástupu do mateřské školy. Při práci s celou třídou je třeba mít na vědomí, že se v ní nacházejí děti, které se český jazyk učí jako druhý jazyk, uzpůsobit tomu didaktické postupy a děti cíleně podporovat v osvojování českého jazyka.

MŠ poskytuje dětem s nedostatečnou znalostí českého jazyka jazykovou přípravu pro zajištění plynulého přechodu do základního vzdělávání.

Zvláštní právní úprava platí pro MŠ, kde jsou alespoň 4 cizinci v povinném předškolním vzdělávání v rámci jednoho místa poskytovaného vzdělávání (v případě lesní MŠ v jednotlivém území, kde zejména probíhá pedagogický program a kde má škola zázemí). V takovém případě zřídí ředitel MŠ skupinu nebo skupiny pro bezplatnou jazykovou přípravu pro zajištění plynulého přechodu do základního vzdělávání v souladu s vyhláškou č. 14/2005 Sb., o předškolním vzdělávání, ve znění pozdějších předpisů. Vzdělávání ve skupině pro jazykovou přípravu je rozděleno do dvou nebo více bloků v průběhu týdne.

Ředitel MŠ může na základě posouzení potřebnosti jazykové podpory dítěte zařadit do skupiny pro jazykovou přípravu rovněž jiné děti, než jsou cizinci v povinném předškolním vzdělávání, pokud to není na újmu kvality jazykové přípravy.

Při přechodu na základní školu by děti s nedostatečnou znalostí českého jazyka měly mít takové jazykové a sociokulturní kompetence v českém jazyce, které jim umožní se zapojit do výuky a dosáhnout školního úspěchu.

Podpůrným materiálem při vzdělávání dětí s nedostatečnou znalostí českého jazyka je Kurikulum češtiny jako druhého jazyka pro povinné předškolní vzdělávání, který lze využívat při individualizované práci s dětmi s nedostatečnou znalostí českého jazyka již od nástupu do MŠ.

4. ORGANIZACE VZDĚLÁVÁNÍ

Přijímání dětí je blíže popsáno v příloze školního řádu viz. „Kritéria pro přijetí dítěte k předškolnímu vzdělávání“.

MŠ s celodenní péčí a kapacitou 38 dětí.

Při dostatečném počtu dětí jsou rozděleny podle věku do 2 tříd:

třída „SOVIČEK“ (předškoláci + doplněno dětmi dle věku) 4 – 6, popř. 7 let

třída „BROUČKŮ“ 2 – 5 let

Příchod dětí do MŠ je ráno do 8:00hod. – po předchozí domluvě mohou rodiče přivést a vyzvednout dítě kdykoli během dne. Vyzvedávání po obědě je doporučeno od 12:00 12:15 hod, po odpoledním odpočinku od 14:30 do konce provozu. V případě jiných požadavků (různé akce MŠ), jsou rodiče informováni. Ráno se cca do 7:30 děti scházejí ve třídě Soviček, poté se rozdělují na dvě třídy.

V MŠ v době nabytí účinnosti nového ŠVP pracují čtyři kvalifikovaní pedagogové na plný úvazek, jedna osobní asistentka a dvě provozní pracovnice – kuchařka a domovnice. Počty pedagogických i nepedagogických pracovníků budou dále podléhat platným zákonům, které vydává Ministerstvo školství, mládeže a tělovýchovy.

Denní program je dostatečně pružný, umožňuje reagovat na změny a potřeby dětí, jsou pravidelně zařazovány zdravotně preventivní pohybové aktivity. Pedagogové se věnují dětem a jejich vzdělávání. Poměr spontánních a řízených činností je vyvážený. Děti mají dostatek času i prostoru pro hru, aby ji mohly dokončit nebo v ní pokračovat. Jsou vytvářeny vhodné podmínky pro individuální, skupinové i frontální činnosti dětí. Je dbáno na soukromí dítěte, pokud to potřebuje. Plánování činností vychází z potřeb a zájmů dětí, vyhovuje individuálním vzdělávacím potřebám a možnostem dětí. Pro plánované činnosti jsou včas připravovány pomůcky. Vzdělávací nabídka je vyvážená mezi řízenou a spontánní činností. Denní řád je rozvolněný podle výchozích potřeb dětí se zachováním intervalů mezi jídly. Maximálně se využívá pobyt venku, kde je možné využití řízené i spontánní činnosti.

Odpolední odpočinek vychází z potřeb dětí, po obědě odpočívají nejméně 30 min. všechny děti při čtení nebo poslechu pohádky. Děti s nižší potřebou spánku, pokud situace aktuálně dovolí, vstávají dříve a jsou jim nabídnuty náhradní klidové aktivity v relaxačních koutcích.

5. CHARAKTERISTIKA VZDĚLÁVACÍHO PROGRAMU

„My jsme dobří kamarádi, svoji školku máme rádi.“

- podmínky přijímání dětí
- formy a metody vzdělávání
- vzdělávací cíle, záměry
- filosofie školy

5.1 PODMÍNKY PŘIJÍMÁNÍ DĚTÍ

Děti jsou do MŠ přijímány ve správním řízení ředitelkou školy, ve věku od 2 do zpravidla 6ti let. Zápis probíhá v období od 2. května do 16.května. Přesný termín a místo zápisu stanoví ředitelka po dohodě se zřizovatelem. S účinností od 1. 1. 2017 je předškolní vzdělávání od počátku školního roku, který následuje po dni, kdy dítě dosáhne pátého roku věku, do zahájení povinné školní docházky, povinné.

5.2 FORMY A METODY VZDĚLÁVÁNÍ

MŠ se organizačně dělí na 2 třídy. Děti se speciálními vzdělávacími potřebami je možné zařazovat do běžných tříd MŠ, nebo do tříd zřizovaných podle § 16 odst. 9 Školského zákona, popřípadě škol zřizovaných podle § 16 odst. 9 Školského zákona. O ukončení předškolního vzdělávání rozhoduje rovněž ředitelka školy (a z důvodů uvedených ve Školském zákoně 561/2004 § 35).

Kapacita naší MŠ je v současné době 38 dětí – 2 třídy (starší Sovičky a mladší Broučci).

Témata a integrované bloky v našem vzdělávacím programu „ROK NA VSI S KAMARÁDY“ jsou utvořeny dle ročních období, což je vzhledem k umístění MŠ na vesnici dětem blízké, srozumitelné a vzhledem k dodržování lidových tradic nejpřijatelnější. Třídní programy mají společná témata a podtémata, což nám vyhovuje, vzhledem ke spojování dětí ráno a odpoledne, kdy můžeme navazovat a pokračovat v započatých činnostech na dané téma (hra, říkadla, vyprávění...). U třídních programů se však liší jednotlivé části vzdělávací nabídky, kdy u starších dětí volíme hry a činnosti náročnější, se zaměřením na přípravu do školy. Vzdělávací nabídku se snažíme neustále doplňovat a obohacovat o nové nápady.

Styl vzdělávání dětí v naší MŠ je založen na principu vzdělávací nabídky, na individuální volbě a aktivní účasti dítěte. Aktivity probíhají především formou nezávazné dětské hry zpravidla v menší skupině, či individuálně. Jsou zde uplatňovány aktivity spontánní i řízené, vzájemně provázané a vyvážené v poměru odpovídajícím potřebám a možnostem dětí.

ŠKOLNÍ VZDĚLÁVACÍ PROGRAM

Rozvíjíme osobnost dítěte, podporujeme jeho tělesný rozvoj, zdraví, jeho osobní spokojenost a pohodu, napomáháme mu v chápání okolního světa a motivujeme ho k dalšímu učení a poznávání.

Metody a formy vzdělávání

- vzdělávání dětí maximálně přizpůsobujeme potřebám dětí
- respektujeme individualitu každého dítěte
- každému dítěti poskytneme pomoc a podporu v míře, kterou individuálně potřebuje, v kvalitě, která mu vyhovuje
- pedagogické aktivity připravujeme tak, aby probíhaly podle potřeb jednotlivých dětí
- pro realizaci našich cílů využíváme metod prožitkového učení hrou a činností dětí
- vše zakládáme na přímých zážitcích dětí
- podporujeme dětskou zvědavost a potřebu objevovat
- snažíme se dětem poskytovat správné vzory chování
- uplatňujeme aktivity spontánní i řízené, dbáme o jejich vyváženost

Popis zajištění průběhu vzdělávání dětí se speciálními potřebami, dětí nadaných

S novelou školského zákona č.82/2015 Sb., - vzdělávání žáků se speciálními vzdělávacími potřebami a žáků nadaných plní předškolní vzdělávání i úkol diagnostický, a to na základě dlouhodobého a každodenního styku s dítětem i jeho rodiči.

Vzdělávání přizpůsobujeme individuálním vzdělávacím potřebám, které vyplývají z diagnózy dítěte. Dětem, které to potřebují, poskytuje předškolní vzdělávání, na základě aktuální úrovně rozvoje i dalších rozvojových možností každého dítěte, včasnou speciálně pedagogickou péči. Tím se zlepšuje jejich životní i vzdělávací šance. Dětem zajišťujeme podmínky v souladu s RVP PV.

Při práci s dětmi se speciálními vzdělávacími potřebami je nutná spolupráce školy, rodičů a školského poradenského zařízení. Na základě doporučení odborného pracoviště je pro dítě vydán individuální vzdělávací plán (obsahuje metody a formy práce). Pro úspěšné vzdělávání těchto dětí je nutné také zkvalitňování připravenosti pedagogických pracovníků, případně zajištění funkce asistenta pedagoga (v případě doporučení školského poradenského zařízení).

Při vzdělávání dětí se speciálně vzdělávacími potřebami pedagog zahrnuje do svých vzdělávacích strategií podpůrná opatření a spolupracuje s dalšími odborníky, využívá služeb školských poradenských zařízení. Úroveň podpůrných opatření 1. stupně stanovuje MŠ,

ŠKOLNÍ VZDĚLÁVACÍ PROGRAM

od druhého stupně jsou podpůrná opatření (PO) stanovována školským poradenským zařízením po projednání s MŠ a zákonným zástupcem dítěte. Pravidla pro použití PO školou a školským zařízením stanovuje vyhláška č. 27/2016 Sb. Dále blíže popsáno a specifikováno v části ŠVP „PODMÍNKY KE VZDĚLÁVÁNÍ“.

O zařazení dítěte do mateřské školy rozhoduje ředitel po dohodě s rodiči či zástupci dítěte na základě lékařského a speciálně-pedagogického vyšetření a s přihlédnutím k možnostem školy (architektonické řešení, asistent, počet dětí ve třídě, zkušenosti a vzdělání pedagogického sboru, zabezpečení kompenzačními či edukačními pomůckami, odborná podpora, spolupráce s rodiči, atd.). U dětí s vadou řeči spolupracujeme prostřednictvím zákonných zástupců s pracovištěm klinické logopedie.

Ve vzdělávání mimořádně nadaných a talentovaných dětí nabízíme další individuální aktivity.

Rozvíjíme individuální oblasti nadání:

- Hudebně pohybové oblasti
- Grafomotorické a kresebné oblasti
- Logické myšlení a usuzování dítěte
- Matematické myšlení

Popis zajištění průběhu vzdělávání dětí od 2 do 3 let

Vzdělávání dětí mladších 3 let v mateřské škole zákon č. 561/2004 Sb., o předškolním, základním, středním, vyšším odborném a jiném vzdělávání (školský zákon), již od své účinnosti v roce 2005, nevyklučoval. Přijímání dětí ve věku od 2 do 3 let do mateřských škol má díky nižšímu počtu starších dětí hlásících se k předškolnímu vzdělávání zvyšující tendenci. Zákonem č. 178/2016 Sb., ze dne 20. dubna 2016, kterým se mění školský zákon, se s účinností od 1. 9. 2016 stanoví, že se předškolní vzdělávání organizuje pro děti ve věku zpravidla od 3 do 6 let, nejdříve však od 2 let. S odloženou účinností od roku 2020 bude předškolní vzdělávání organizováno pro děti ve věku od 2 do zpravidla 6 let. O přijetí dítěte do mateřské školy vždy rozhoduje ředitel mateřské školy. Rozhodnutím o přijetí se každé přijaté dítě stává dítětem mateřské školy se všemi právy a povinnostmi s tím souvisejícími. Právní osoba vykonávající činnost mateřské školy se při poskytování předškolního vzdělávání každému přijatému dítěti řídí školskými právními předpisy, zejména školským zákonem, vyhláškou č. 14/2005 Sb., o předškolním vzdělávání, ve znění pozdějších předpisů (dále jen „vyhláška o předškolním vzdělávání“), vyhláškou č. 107/2005 Sb., o školním stravování, ve znění pozdějších předpisů. Povinností ředitele je zajistit optimální podmínky pro vzdělávání, a to i pro děti ve věku od 2 do 3 let, pokud se v mateřské škole vzdělávají.

ŠKOLNÍ VZDĚLÁVACÍ PROGRAM

Podmínky pro vzdělávání

Pro zajištění kvalitních podmínek pro vzdělávání dětí ve věku od 2 do 3 let je třeba ve škole přijmout jistá opatření týkající se zajištění bezpečnostních, hygienických, prostorových i materiálních podmínek, včetně přizpůsobení organizace vzdělávání. Tato opatření se pak promítají do vnitřních předpisů, školního vzdělávacího programu, školního řádu apod.

Věcné podmínky

V oblasti věcných (materiálních) podmínek je třeba zvážit vhodnost některých stávajících hraček (věková hranice vhodnosti použití hračky je uvedena na obalu výrobku), didaktických pomůcek a vybavení pro děti ve věku od 2 do 3 let v dané třídě mateřské školy (záleží na tom, zda je věkové složení dětí ve třídě homogenní nebo heterogenní a podle toho eliminovat nebo odstupňovat přístupnost některého vybavení – uzavíratelné skříňky, vyšší 2 police apod.), zajistit využívání pouze odpovídajícího zahradního vybavení školy (průlezk, skluzavky a další prvky) vzhledem k věku, potažmo výšce dětí, nebo např. zajistit sedací nábytek, který zohledňuje menší tělesnou výšku dvouletých dětí a podporuje správné držení těla při sezení. Ergonomické parametry školního nábytku upravuje vyhláška č. 410/2005 Sb., o hygienických požadavcích na prostory a provoz zařízení a provozoven pro výchovu a vzdělávání dětí a mladistvých, ve znění pozdějších předpisů, v Příloze č. 2, a dále je upraveno ČSN EN 1729 1.

Prostředí musí být takové, aby poskytovalo dostatečný prostor pro volný pohyb i hru dětí a zároveň bezpečí a klid pro odpočinek v průběhu celého dne, jak je uvedeno v Rámcovém vzdělávacím programu pro předškolní vzdělávání (dále RVP PV).

Hygienické podmínky

Stávající hygienické předpisy pro vzdělávání dětí ve věku od 2 do 3 let jsou již zohledněny (viz vyhláška č. 410/2005 Sb., o hygienických požadavcích na prostory a provoz zařízení a provozoven pro výchovu a vzdělávání dětí a mladistvých, ve znění pozdějších předpisů). Tato vyhláška upravuje hygienická zařízení pro děti do 3 let věku v příloze 1 bod 4, který lze uplatnit i v mateřské škole. V souladu s touto přílohou má být umývárna vybavena přebalovacím stolem a krytým nášlapným odpadkovým košem. Pro zajištění osobní hygieny dětí je možné použít nočníky (nezbytné je zajištění jejich adekvátního vymývání a dezinfekce).

Životospráva

V oblasti životosprávy je vhodné zvážit úpravu denního režimu (zejména v souvislosti s individuální potřebou aktivity, odpočinku nebo spánku jednotlivých dětí). V oblasti ochrany

ŠKOLNÍ VZDĚLÁVACÍ PROGRAM

veřejného zdraví není třeba iniciovat další změny v právních předpisech, s ohledem na děti ve věku od 2 do 3 let, neboť ve stávajících předpisech je toto již ošetřeno.

Povinnost předškolního vzdělávání a způsoby jejího plnění

Povinné předškolní vzdělávání se vztahuje na státní občany České republiky, kteří pobývají na území České republiky déle než 90 dnů, a na občany jiného členského státu Evropské unie, kteří na území České republiky pobývají déle než 90 dnů. Dále se povinné předškolní vzdělávání vztahuje na jiné cizince, kteří jsou oprávněni pobývat na území České republiky trvale nebo přechodně po dobu delší než 90 dnů, a na účastníky řízení o udělení mezinárodní ochrany). Povinné předškolní vzdělávání se nevztahuje na děti s hlubokým mentálním postižením.

Zákonný zástupce dítěte je povinen přihlásit dítě k zápisu k předškolnímu vzdělávání v kalendářním roce, ve kterém začíná povinnost předškolního vzdělávání dítěte. Dítě, pro které je předškolní vzdělávání povinné, se vzdělává v mateřské škole zřízené obcí nebo svazkem obcí se sídlem ve školském obvodu, v němž má dítě místo trvalého pobytu, v případě cizince místo pobytu (dále jen „spádová mateřská škola“), pokud zákonný zástupce nezvolí pro dítě jinou mateřskou školu nebo jiný způsob povinného předškolního vzdělávání. Je-li dítě přijato do jiné než spádové mateřské školy, oznámí ředitel této školy tuto skutečnost bez zbytečného odkladu řediteli spádové mateřské školy.

Povinné předškolní vzdělávání má formu pravidelné denní docházky v pracovních dnech, a to v rozsahu stanoveném prováděcím právním předpisem. Povinnost předškolního vzdělávání není dána ve dnech, které připadají na období školních prázdnin v souladu s organizací školního roku v základních a středních školách; pro účely tohoto ustanovení se termín jarních prázdnin určuje podle sídla mateřské školy v souladu s vyhláškou o organizaci školního roku. Právo dítěte vzdělávat se v mateřské škole po celou dobu provozu, v němž je vzděláváno, není větou první a druhou dotčeno.

Podmínky pro uvolňování dětí ze vzdělávání a omlouvání jejich neúčasti ve vzdělávání stanoví školní řád. Ředitel mateřské školy je oprávněn požadovat doložení důvodů nepřítomnosti dítěte; zákonný zástupce je povinen doložit důvody nepřítomnosti dítěte nejpozději do 3 dnů ode dne výzvy.

Individuální vzdělávání dítěte

Zákonný zástupce dítěte, pro které je předškolní vzdělávání povinné, může pro dítě v odůvodněných případech zvolit, že bude individuálně vzděláváno. Má-li být dítě individuálně vzděláváno převážnou část školního roku, je zákonný zástupce dítěte povinen toto oznámení učinit nejpozději 3 měsíce před počátkem školního roku. V průběhu školního roku lze plnit povinnost individuálního předškolního vzdělávání nejdříve ode dne, kdy bylo oznámení o individuálním vzdělávání dítěte doručeno řediteli mateřské školy, kam bylo dítě přijato k předškolnímu vzdělávání.

Oznámení zákonného zástupce o individuálním vzdělávání dítěte musí obsahovat a) jméno, popřípadě jména, a příjmení, rodné číslo a místo trvalého pobytu dítěte, v případě cizince místo pobytu dítěte, b) uvedení období, ve kterém má být dítě individuálně vzděláváno, c) důvody pro individuální vzdělávání dítěte.

Ředitel mateřské školy doporučí zákonnému zástupci dítěte, které je individuálně vzděláváno, oblasti, v nichž má být dítě vzděláváno. Tyto oblasti vychází z rámcového vzdělávacího programu pro předškolní vzdělávání. Mateřská škola ověří úroveň osvojování očekávaných výstupů v jednotlivých oblastech a případně doporučí zákonnému zástupci další postup při vzdělávání; způsob a termíny ověření, včetně náhradních termínů, stanoví školní řád tak, aby se ověření uskutečnilo v období od 3. do 4. měsíce od začátku školního roku. Zákonný zástupce dítěte, které je individuálně vzděláváno, je povinen zajistit účast dítěte u ověření.

Ředitel mateřské školy, kam bylo dítě přijato k předškolnímu vzdělávání, ukončí individuální vzdělávání dítěte, pokud zákonný zástupce dítěte nezajistil účast dítěte u ověření podle odstavce 3, a to ani v náhradním termínu.

Odvolání proti rozhodnutí ředitele mateřské školy o ukončení individuálního vzdělávání dítěte nemá odkladný účinek.

Po ukončení individuálního vzdělávání dítěte podle odstavce 5 nelze dítě opětovně individuálně vzdělávat podle odstavce 1.

5.3 VZDĚLÁVACÍ CÍLE, ZÁMĚRY

- Děti rozvíjíme ve třech oblastech, v oblasti psychické, fyzické a sociální. Chceme, aby dítě na konci předškolního období bylo jedinečnou a samostatnou osobností, schopnou zvládat takové nároky života, které na něj jsou kladeny a zároveň i ty, které ho v budoucnu čekají.

ŠKOLNÍ VZDĚLÁVACÍ PROGRAM

- Rozvíjíme a podporujeme samostatnost dítěte, rozvíjíme zdravé sebevědomí, učíme je zdravému životnímu stylu, uvědomění si odpovědnosti za své chování a jednání, a to vše společně s rodiči.
- Ve vzdělávání upřednostňujeme smyslové vnímání, podporu přirozeného pohybu, ochrany přírody, maximálně podporujeme komunikativní dovednosti.

5. 4 FILOSOFIE ŠKOLY

- Chceme, aby naše MŠ byla místem šťastného dětství, kam se děti a také jejich rodiče rádi vrací. Je zde prostor pro uplatnění každého jednotlivce a všichni se cítí dobře a bezpečně.

6. VZDĚLÁVACÍ OBSAH

Vzdělávací obsah zahrnuje: zaměření ŠVP jeho charakteristiku, dále rozdělení integrovaných bloků,

6.1 ZAMĚŘENÍ ŠVP, CHARAKTERISTIKA

Název vzdělávacího programu naší MŠ „Kamarád“ vystihuje myšlenku naší školy ve výstižném přirovnání, kdy pro nás každé dítě představuje kamaráda. Dítě toho v tomto věku ještě nezvládne moc, ale všichni spolu, s pomocnou rukou kamarádů dokážeme mnohem víc.

Kamarádské vztahy mezi dětmi a zaměstnanci jsou pro nás prioritou. Snažíme se pružně reagovat na potřeby, zájmy a prosby dětí a rádi bychom jim alespoň na pár hodin denně vytvořili hezké a pohodové zázemí.

6.2 ROZDĚLENÍ INTEGROVANÝCH BLOKŮ - TÉMATA A PODTÉMATA

Vzdělávací obsah je zpracován do sedmi témat: MOJE MÍSTO V MŠ, BAREVNÝ SVĚT KOLEM NÁS, VŮNĚ VÁNOC, POHÁDKOVÁ ZIMA, CO SI BROUKÁ JARNÍ LOUKA, LÉTO ŤUKÁ NA VRÁTKA a LETEM SVĚTEM, což je vzhledem k umístění naší MŠ na vesnici dětem blízké, srozumitelné a vzhledem k dodržování lidových tradic nejpřijatelnější. Téma je rámcové, nastiňuje specifické vzdělávací cíle a je dále podrobně rozpracováno na několik podtémat.

Každé podtéma má časový rozsah přibližně dva týdny, jsou u něho zaznamenány cíle, klíčové kompetence, které jsou rozvíjeny a konkrétní činnosti, které se neustále doplňují a obměňují.

Témata a podtémata jsou pro obě třídy společné a výchozí, což je výhoda, neboť jsou děti brzy ráno a odpoledne spojovány. Liší se ale činnosti - jejich výběr a stupeň náročnosti - ty jsou zpracovány ve TVP. Podtémata si volí pedagogové dle situace, počasí, akcí atd. Podtémata, která jsou zařazena pod nějaké téma a v daném tématu z různých důvodů nejsou využita, jsou pokud je to možné probírány v jiném tématu, pokud to situace umožňuje (např. téma „Barevný svět kolem nás“, podtéma „Kde žijeme“, můžeme toto podtéma využít v jiných tématech).

V ŠVP jsou integrované bloky zpracovány obecně. Na třídách je učitelka podrobně rozpracovávají v průběžném plánování, aby zahrnuly všechny činnosti z pěti oblastí obsahu: biologické, psychologické, interpersonální, sociálně-kulturní a environmentální.

Tyto oblasti, které jsou dále rozpracovány ve třídních vzdělávacích plánech, jsou nazývány:

1. Dítě a jeho tělo
2. Dítě a jeho psychika
3. Dítě a ten druhý
4. Dítě a společnost
5. Dítě a svět

6. 2. 1 CHARAKTERISTIKA TÉMAT

6. 2. 1. 1 MOJE MÍSTO V MŠ



CHARAKTERISTIKA:

První téma charakterizuje hlavně adaptace nových dětí na kolektiv, na prostředí, starší děti jsou vedeny k přijetí nových kamarádů, k jejich socializaci, k rozvoji soc. vztahů, získání jistoty, svého místa, poznání své značky.

SPECIFICKÉ VZDĚLÁVACÍ CÍLE:

- adaptace na MŠ;
- osvojení si dovedností důležitých k podpoře zdraví, bezpečí, osobní pohody i pohody prostředí a vytváření zdravých životních návyků a postojů;
- uvědomění si vlastního těla;
- rozvoj řečových schopností a jazykových dovedností receptivních (vnímání, porozumění, poslech) i produktivních (výslovnost, vytváření pojmů, mluvního projevu, vyjadřování);
- rozvoj pozitivních cílů dítěte ve vztahu k sobě (uvědomění si vlastní identity, získání sebedůvěry, sebevědomí a relativní citové samostatnosti);
- rozvoj schopností vytvářet a rozvíjet citové vztahy k okolí;
- posilování prosociálního chování ve vztahu k druhému (konkrétně v MŠ, v dětské herní skupině);
- rozvoj schopnosti žít ve společenství ostatních lidí, přizpůsobit se přirozenému vývoji a běžným změnám;
- vytváření vztahu k místu prostředí, ve kterém dítě žije;

ŠKOLNÍ VZDĚLÁVACÍ PROGRAM

- rozvíjet schopnosti orientovat se v čase a prostoru;
- všimnout si věcí, lidí a dějů kolem sebe.

6. 2. 1. 2 BAREVNÝ SVĚT KOLEM NÁS



CHARAKTERISTIKA:

Další integrovaný blok s sebou přináší činnosti spojené se začátkem nastupujícího podzimu, přírodou, pohybem a zdravím v tomto období.

Pozorujeme znaky přírody typické pro toto období (barvy v přírodě, opadávající listí, sklizeň podzimních plodů, ukládání zvířátek k zimnímu spánku,...)

Budeme tvořit z přírodnin, hrát si s podzimním větrem, upečeme si dobroty z podzimních plodin, uspořádáme podzimní slavnosti,....

Dále budeme pokračovat v adaptačním procesu a upevňování vztahů mezi dětmi.

SPECIFICKÉ VZDĚLÁVACÍ CÍLE:

- vytváření zdravých životních návyků a postojů jako základů zdravého životního stylu
- osvojení si poznatků a dovedností důležitých k podpoře zdraví, bezpečí, osobní pohody i pohody prostředí
- osvojení si věku přiměřených praktických dovedností
- rozvoj řečových schopností a jazykových dovedností receptivních (vnímání, naslouchání, porozumění) i produktivních (výslovnosti, vytváření pojmů, mluvního projevu a vyjadřování)
- rozvoj komunikativních dovedností (verbálních i neverbálních) a kultivovaného projevu
- rozvoj tvořivosti (tvořivého myšlení, řešení problémů, tvořivého sebevyjádření)
- rozvoj, zpřesňování a kultivace smyslového vnímání, přechod od konkrétně názorného myšlení k myšlení slovně-logickému (pojmovému), rozvoj paměti a pozornosti, přechod

ŠKOLNÍ VZDĚLÁVACÍ PROGRAM

od bezděčných forem těchto funkcí k úmyslným, rozvoj a kultivace představivosti a fantazie

- rozvoj a kultivace mravního i estetického vnímání, citění a prožívání
- rozvoj interaktivních a komunikativních dovedností verbálních a neverbálních
- seznamování se světem lidí. Kultury a umění, osvojení si základních poznatků o prostředí, v němž dítě žije
- seznamování s místem a prostředím, ve kterém dítě žije, vytváření pozitivního vztahu k němu
- rozvoj schopností přizpůsobovat se podmínkám vnějšího prostředí i jeho změnám

6. 2. 1. 3 VŮNĚ VÁNOC



CHARAKTERISTIKA:

Další integrovaný blok se zaměřuje na předvánoční a vánoční období.

Má za úkol seznámit děti se adventním časem, zvyky, vánočními tradicemi,....

Dozvíme se , co znamená advent, kdy a s kým chodí čertíci, jaké jsou tradiční zvyky u štedrovečerního stolu,...

Příprava na Vánoční besídku pro rodiče, básničky, písničky, tanečky, také pečení cukroví a perníčků.

Vyrábění různých dárečků a jiných výtvarných a modelovacích prací, kdy rozvíjíme jemnou motoriku u dětí.

„Ochutnávání“ vůní Vánoc, jak chutí, tak čichem.

Příprava na příchod Ježíška do MŠ, výzdoba tříd a zdobení stromečku.

Rozvoj spolupráce s ostatními, půjčujeme si nové hračky, které nám přinesl do MŠ Ježíšek.

Co dělají zvířátka a ptáčci v zimě? To vše se dozvíme v jednom z podtémat.

SPECIFICKÉ VZDĚLÁVACÍ CÍLE:

- rozvoj a užívání všech smyslů rozvoj řečových schopností a jazykových dovedností receptivních (vnímání, naslouchání, porozumění) i produktivních (výslovnosti, vytváření pojmů, mluvního projevu, vyjadřování)
- rozvoj komunikativních dovedností (verbálních i neverbálních) a kultivovaného projevu
- rozvoj tvořivosti (tvořivého myšlení, řešení problémů, tvořivého sebevyjádření)
- vytváření základů pro práci s informacemi
- rozvoj poznatků, schopností a dovedností umožňujících pocity, získané dojmy a prožitky vyjádřit
- rozvoj interaktivních a komunikativních dovedností verbálních a neverbálních
- vytváření elementárního povědomí o širším přírodním, kulturním i technickém prostředí, o jejich rozmanitosti, vývoji a neustálých proměnách

6. 2. 1. 4 POHÁDKOVÁ ZIMA



CHARAKTERISTIKA:

Další integrovaný blok s sebou přináší činnosti spojené se začátkem nového kalendářního roku, kde se seznámíme s tradicemi jako jsou Tři králové a Libchavský masopust a pokud nám zimní počasí bude přát, tak i další zajímavá témata, která jsou spojená se zimními radovánkami.

Zimní počasí nás vybízí k pozorování přírodních změn a jevů. Budeme chodit na procházky do přírody, pokud bude sníh budeme stavět sněhuláky, různé bunkry, budeme chodit „pekáčovat“ na kopec, budeme pozorovat stopy zvířátek ve sněhu,....

Budeme se připravovat na Libchavský masopust, nejen zajímavým vystoupením nebo hrami, ale také kostýmy 😊

ŠKOLNÍ VZDĚLÁVACÍ PROGRAM

Zaměříme se na výtvarné a pracovní činnosti, které se týkají zimního období – výroba vloček, sněhuláků,.....

Také se seznámíme s pohádkami, knížkami,.....

SPECIFICKÉ VZDĚLÁVACÍ CÍLE:

- rozvoj pohybových schopností a zdokonalování dovedností v oblasti hrubé i jemné motoriky, ovládnutí pohybového aparátu a tělesných funkcí
- rozvoj a užívání všech smyslů
- rozvoj fyzické a psychické zdatnosti
- rozvoj řečových schopností a jazykových dovedností receptivních i produktivních
- rozvoj komunikativních dovedností (verbálních i neverbálních) a kultivovaného projevu
- rozvoj tvořivosti (tvořivého myšlení, řešení problémů, tvořivého sebevyjádření)
- vytváření základů pro práci s informacemi
- rozvoj schopnosti sebeovládání
- seznamování s pravidly chování k druhému
- seznamování se světem lidí, kultury a umění, osvojení si základních poznatků o prostředí, v němž dítě žije
- seznamování s místem a prostředím, ve kterém dítě žije, vytváření pozitivního vztahu k němu

6. 2. 1. 5 CO SI BROUKÁ JARNÍ LOUKA



CHARAKTERISTIKA:

Pro tento integrovaný blok je typické probouzející se přírodou po dlouhém zimním spánku. Sama příroda nám nabízí změny, které pozorujeme a s tím související činnosti.

Budeme poznávat jarní přírodu v místě naší MŠ, jak se pomalu probouzí ze zimního spánku, dále oslavovat svátky jara, které jsou pro typické pro naše vesnické prostředí (vynášení Morany, Velikonoční zvyky a tradice, Den země, Den matek).

Zahrajeme si na zahradníky (půjdeme do zahradnictví, vybereme si jarní květiny, které zasadíme do květináčků se kterými si vyzdobíme příchod do MŠ), dále budeme pracovat na naší nové minizahrádce, kde máme jahůdky, pažitku, a další bylinky).

Budeme se učit prohlubovat kladný vztah dětí k přírodě, poznávání zvířátek a jejich mláďátek, která se na jaře rodí.

SPECIFICKÉ VZDĚLÁVACÍ CÍLE:

- rozvoj pohybových schopností a zdokonalování dovedností v oblasti hrubé i jemné motoriky (koordinace a rozsahu pohybu, dýchání, koordinace ruky a oka apod.), ovládnutí pohybového aparátu a tělesných funkcí
- rozvoj a užívání všech smyslů
- rozvoj řečových schopností a jazykových dovedností receptivních (vnímání, naslouchání, porozumění) i produktivních (výslovnosti, vytváření pojmů, mluvního projevu, vyjadřování)
- rozvoj tvořivosti (tvořivého myšlení, řešení problémů, tvořivého sebevyjádření)
- vytváření základů pro práci s informacemi

ŠKOLNÍ VZDĚLÁVACÍ PROGRAM

- rozvoj poznatků, schopností a dovedností umožňujících pocity, získané dojmy a prožitky vyjádřit
- rozvoj kooperativních dovedností
- rozvoj interaktivních a komunikativních dovedností verbálních a neverbálních
- poznávání pravidel společenského soužití a jejich spoluvytváření v rámci přirozeného sociokulturního prostředí, porozumění základním projevům neverbální komunikace obvyklým v tomto prostředí
- seznamování se světem lidí, kultury a umění, osvojení si základních poznatků o prostředí, v němž dítě žije
- seznamování s místem a prostředím, ve kterém dítě žije, vytváření pozitivního vztahu k němu
- rozvoj schopností přizpůsobovat se podmínkám vnějšího prostředí i jeho změnám

6. 2. 1. 6 LÉTO ŤUKÁ NA VRÁTKA



CHARAKTERISTIKA:

Tento integrovaný blok je zaměřený na příchod léta, nabádá nás k pobytu venku, kde se snažíme co nejvíce činností přenášet ven na zahradu.

Pozorujeme znaky přírody typické pro toto období (dozrávání plodů , jahody, třešně,...)

V tomto období nás v MŠ čeká školní výlet, který je vždy pro děti velkým překvapením.

Uspořádáme si různé slavnosti, ke kterým již tradičně patří: „loučení s předškoláky“, „Den dětí“, kdy si děti užijí dopoledne plné her a nezapomeneme ani na dárečky, „sportovní hry“, které jsou pořádané ve spolupráci s druhou MŠ.

V neposlední řadě budeme poznávat svoje tělo a také se zaměříme na to, čím by chtěly být děti až vyrostou (umět pojmenovat povolání svých rodičů,...).

SPECIFICKÉ VZDĚLÁVACÍ CÍLE:

- uvědomění si vlastního těla
- rozvoj pohybových schopností a zdokonalování dovedností v oblasti hrubé a jemné motoriky (koordinace a rozsahu pohybu, dýchání, koordinace ruky, oka apod.), ovládnutí pohybového aparátu a tělesných funkcí
- rozvoj fyzické i psychické zdatnosti
- osvojení si poznatků a dovedností důležitých k podpoře zdraví, bezpečí, osobní pohody i pohody prostředí
- rozvoj řečových schopností a jazykových dovedností receptivních (vnímání,...) i produktivních (výslovnosti,...)
- vytváření základů pro práci s informacemi
- poznávání sebe sama, rozvoj pozitivních citů ve vztahu k sobě (uvědomění si vlastní identity, získání sebevědomí, sebedůvěry, osobní spokojenosti)
- rozvoj kooperativních dovedností
- rozvoj úcty k životu ve všech jeho formách

6. 2. 1. 7 LETEM SVĚTEM



CHARAKTERISTIKA:

Poslední integrovaný blok je zaměřen na cestování, pobyt u vody (jak se nazývají různé podoby vody,...) a seznámení se s dopravními prostředky, kterými můžeme po světě cestovat.

Pozorujeme znaky přírody typické pro toto období.

Budeme tvořit z přírodnin, hrát si s letním vánkem, upečeme si dobroty z letních plodů.

A HLAVNĚ SI BUDEME UŽÍVAT LETNÍHO POČASÍ A AKTIVIT 😊

SPECIFICKÉ VZDĚLÁVACÍ CÍLE:

- rozvoj a užívání všech smyslů
- rozvoj fyzické i psychické zdatnosti
- rozvoj tvořivosti
- rozvoj schopnosti sebeovládání
- rozvoj a kultivace mravního i estetického vnímání, cítění a prožívání
- seznamování s pravidly chování ve vztahu k druhému
- seznamování se světem lidí, kultury a umění, osvojení si základních poznatků o prostředí, v němž dítě žije
- povědomí o existenci ostatních kultur a národností
- poznávání jiných kultur

6.3 KLÍČOVÉ KOMPETENCE

1. **kompetence k učení**
2. **kompetence k řešení problémů**
3. **kompetence komunikativní**
4. **kompetence sociální a personální**
5. **kompetence činnostní a občanské**

1. Kompetence k učení

dítě ukončující předškolní vzdělávání:

- soustředěně pozoruje, zkoumá, objevuje, všímá si souvislostí, experimentuje a užívá při tom jednoduchých pojmů, znaků a symbolů,
- uplatňuje získanou zkušenost v praktických situacích a v dalším učení,
- má elementární poznatky o světě lidí, kultury, přírody i techniky, který dítě obklopuje, o jeho rozmanitostech a proměnách; orientuje se v řádu a dění v prostředí, ve kterém žije,
- klade otázky a hledá na ně odpovědi, aktivně si všímá, co se kolem něho děje; chce porozumět věcem, jevům a dějům, které kolem sebe vidí; poznává, že se může mnohému naučit, raduje se z toho, co samo dokázalo a zvládlo,
- se učí nejen spontánně, ale i vědomě, vyvine úsilí, soustředí se na činnost a záměrně si zapamatuje; při zadané práci dokončí, co započalo; dovede postupovat podle instrukcí a pokynů, je schopno dobrat se k výsledkům,
- odhaduje své síly, učí se hodnotit svoje osobní pokroky i oceňovat výkony druhých,
- se učí s chutí, pokud se mu dostává uznání a ocenění.

2. Kompetence k řešení problémů

dítě ukončující předškolní vzdělávání:

- si všímá dění i problémů v bezprostředním okolí; přirozenou motivací k řešení dalších problémů a situací je pro něj pozitivní odezva na aktivní zájem,
- řeší problémy, na které stačí; známé a opakující se situace se snaží řešit samostatně (na základě nápodoby či opakování), náročnější s oporou a pomocí dospělého,
- řeší problémy na základě bezprostřední zkušenosti; postupuje cestou pokusu a omylu, zkouší, experimentuje; spontánně vymýšlí nová řešení problémů a situací; hledá různé možnosti a varianty (má vlastní, originální nápady); využívá při tom dosavadní zkušenosti, fantazii a představivost,

ŠKOLNÍ VZDĚLÁVACÍ PROGRAM

- užívá při řešení myšlenkových i praktických problémů logických, matematických i empirických postupů; pochopí jednoduché algoritmy řešení různých úloh a situací a využívá je v dalších situacích
 - zpřesňuje si početní představy, užívá číselných a matematických pojmů, vnímá elementární matematické souvislosti,
 - rozlišuje řešení, která jsou funkční (vedoucí k cíli), a řešení, která funkční nejsou; dokáže mezi nimi volit
- Rámcový vzdělávací program pro předškolní vzdělávání MŠMT, Praha 2021 - 12- ,
- chápe, že vyhýbat se řešení problémů nevede k cíli, ale že jejich včasné a uvážlivé řešení je naopak výhodou; uvědomuje si, že svou aktivitou a iniciativou může situaci ovlivnit,
 - se nebojí chybovat, pokud nachází pozitivní ocenění nejen za úspěch, ale také za snahu.

3. Kompetence komunikativní

dítě ukončující předškolní vzdělávání:

- ovládá řeč, hovoří ve vhodně formulovaných větách, samostatně vyjadřuje své myšlenky, sdělení, otázky i odpovědi, rozumí slyšenému, slovně reaguje a vede smysluplný dialog,
- se dokáže vyjadřovat a sdělovat své prožitky, pocity a nálady různými prostředky (řečovými, výtvarnými, hudebními, dramatickými apod.),
- se domlouvá gesty i slovy, rozlišuje některé symboly, rozumí jejich významu i funkci,
- komunikuje v běžných situacích bez zábran a ostychu s dětmi i s dospělými; chápe, že být komunikativní, vstřícné, iniciativní a aktivní je výhodou,
- ovládá dovednosti předcházející čtení a psaní,
- průběžně rozšiřuje svou slovní zásobu a aktivně ji používá k dokonalejší komunikaci s okolím,
- dovede využít informativní a komunikativní prostředky, se kterými se běžně setkává (knížky, encyklopedie, počítač, audiovizuální technika, telefon atp.),
- ví, že lidé se dorozumívají i jinými jazyky a že je možno se jim učit; má vytvořeny elementární předpoklady k učení se cizímu jazyku.

4. Kompetence personální a sociální

dítě ukončující předškolní vzdělávání:

- samostatně rozhoduje o svých činnostech; umí si vytvořit svůj názor a vyjádřit jej,
- si uvědomuje, že za sebe i své jednání odpovídá a nese důsledky,

ŠKOLNÍ VZDĚLÁVACÍ PROGRAM

- projevuje dětským způsobem citlivost a ohleduplnost k druhým, pomoc slabším, rozpozná nevhodné chování; vnímá nespravedlnost, ubližování, agresivitu a lhostejnost,
- se dokáže ve skupině prosadit, ale i podřít, při společných činnostech se domlouvá a spolupracuje; v běžných situacích uplatňuje základní společenské návyky a pravidla společenského styku; je schopné respektovat druhé, vyjednávat, přijímat a uzavírat kompromisy,
- napodobuje modely prosociálního chování a mezilidských vztahů, které nachází ve svém okolí,
- se spolupodílí na společných rozhodnutích; přijímá vyjasněné a zdůvodněné povinnosti; dodržuje dohodnutá a pochopená pravidla a přizpůsobuje se jim,
- se chová při setkání s neznámými lidmi či v neznámých situacích obezřetně; nevhodné chování i komunikaci, která je mu nepříjemná, umí odmítnout,
- je schopno chápat, že lidé se různí, a umí být tolerantní k jejich odlišnostem a jedinečným,
- chápe, že nespravedlnost, ubližování, ponižování, lhostejnost, agresivita a násilí se nevyplácí a že vzniklé konflikty je lépe řešit dohodou; dokáže se bránit projevům násilí jiného dítěte, ponižování a ubližování Rámcový vzdělávací program.

5. Kompetence činnostní a občanské

dítě ukončující předškolní vzdělávání:

- se učí svoje činnosti a hry plánovat, organizovat, řídit a vyhodnocovat,
- dokáže rozpoznat a využívat vlastní silné stránky, poznávat svoje slabé stránky,
- odhaduje rizika svých nápadů, jde za svým záměrem, ale také dokáže měnit cesty a přizpůsobovat se daným okolnostem,
- chápe, že se může o tom, co udělá, rozhodovat svobodně, ale že za svá rozhodnutí také odpovídá,
- má smysl pro povinnost ve hře, práci i učení; k úkolům a povinnostem přistupuje odpovědně; váží si práce i úsilí druhých • se zajímá o druhé i o to, co se kolem děje; je otevřený aktuálnímu dění,
- chápe, že zájem o to, co se kolem děje, činnost, pracovitost a podnikavost jsou přínosem a že naopak lhostejnost, nevšímavost, pohodlnost a nízká aktivita mají svoje nepříznivé důsledky,

ŠKOLNÍ VZDĚLÁVACÍ PROGRAM

- má základní dětskou představu o tom, co je v souladu se základními lidskými hodnotami a normami i co je s nimi v rozporu, a snaží se podle toho chovat,
- spoluvytváří pravidla společného soužití mezi vrstevníky, rozumí jejich smyslu a chápe potřebu je zachovávat
- si uvědomuje svá práva i práva druhých, učí se je hájit a respektovat; chápe, že všichni lidé mají stejnou hodnotu,
- ví, že není jedno, v jakém prostředí žije, uvědomuje si, že se svým chováním na něm podílí a že je může ovlivnit,
- dbá na osobní zdraví a bezpečí svoje i druhých, chová se odpovědně s ohledem na zdravé a bezpečné okolní prostředí (přírodní i společenské).

6. 4 DOPLŇUJÍCÍ PROGRAMY

Během roku pořádá naše MŠ spoustu akcí, které jsou jak tradiční, tak příležitostné (např. zahradník, pekař,...)

- Drakiáda v MŠ
- Bramboriáda
- Halloween
- Martinovo poselství
- Pečení vánočního cukroví
- Vánoční besídka
- Zimní olympiáda
- Masopust
- Karneval v MŠ
- Vynášení Morany
- Pálení čarodějnic
- Besídka ke dni matek
- Sportovní hry s druhou MŠ
- Návštěva předškoláků v ZŠ (v 1. třídě)
- Oslava Mezinárodního dne dětí
- Setkávání s IZS
- Školní výlet
- Program pro předškoláky v ZŠ s žáky s 9. třídy (kteří ho pro předškoláky připravují)
- Netradiční setkání se školou

ŠKOLNÍ VZDĚLÁVACÍ PROGRAM

- Loučení s předškoláky v MŠ

7. EVALUACE

Během roku pedagogové sbírají, zpracovávají a využívají pravidelně a systematicky informace týkající se výchovně vzdělávacího procesu, ŠVP, chodu MŠ atd., které mají přinést závěry a další opatření k lepšímu, efektivnějšímu využití při práci s ŠVP a chodu MŠ. Pedagogové úzce spolupracují se ZŠ, pravidelně se účastní pedagogických rad, provádějí náslechy a hospitace v 1. třídách. MŠ vyhodnocuje svou práci komplexně a zaměřuje evaluaci na následující oblasti.

- **naplňování cílů programu;**
- **kvalita podmínek vzdělávání;**
- **způsob zpracování a realizace obsahu vzdělávání** (zpracování a realizace integrovaných bloků);
- **práce pedagogů;**
- **výsledky vzdělávání.**

7.1 PŘEDMĚTY EVALUACE, TECHNIKY, ČASOVÝ PLÁN, ODPOVĚDNOST:

NAPLŇOVÁNÍ CÍLŮ PROGRAMU

- podrobně se s cíli seznámit, orientovat se průběžně
- konzultace učitelek, pedagogické rady
- **čas. plán:** 1x za 2 měsíce
- **odpovědnost:** všechny učitelky

KVALITA PODMÍNEK VZDĚLÁVÁNÍ

- materiální, životospráva, psychosociální podmínky, personální podmínky, řízení MŠ, spolupráce se ZŠ, spoluúčast rodičů a ostatních subjektů
- všechny podmínky vyhodnotit na provozní poradě - červen
- **odpovědnost:** všichni zaměstnanci
- vlastní hodnocení školy
- **čas. plán:** 1x za tři roky
- **odpovědnost:** vedoucí učitelka

ZPŮSOB ZPRACOVÁNÍ A REALIZACE VZDĚLÁVÁNÍ

- zhodnocení podtémat písemně

ŠKOLNÍ VZDĚLÁVACÍ PROGRAM

- **čas. plán:** po ukončení podtématu
- **odpovědnost** - učitelky

PRÁCE PEDAGOGŮ VČETNĚ JEJICH SEBEHODNOCENÍ

- hospitace
- **čas. plán:** 1x za měsíc
- **odpovědnost:** vedoucí učitelka
- **sebehodnocení:** slovně, na pedagogických poradách v MŠ , přibližně 1 x za měsíc
- **čas. plán:** 1x za rok
- **odpovědnost:** učitelky

VLASTNÍ HODNOCENÍ

- písemné zhodnocení: podmínky ke vzdělávání, průběh vzdělávání, řízení školy, spolupráce s rodiči, vliv dalších vzájemných vztahů škol, žáků, rodičů a dalších osob na vzdělávání, výsledky vzdělávání + závěry pro další práci
- **čas. plán:** 1x za 3 roky
- **odpovědnost:** vedoucí učitelka

VÝSLEDKY VZDĚLÁVÁNÍ

- záznamy o dětech (např. diagnostiky dítěte,..), osobní sešity předškoláků, výtvarné práce dětí
- **čas. plán:** 2x za rok
- **odpovědnost:** učitelky

- účast na klasifikačních radách v ZŠ
- **čas. plán:** 3x za rok
- **odpovědnost:** učitelky

8. PŘÍLOHY

8. 1 Příloha č. 1: Distanční výuka v MŠ

Distanční vzdělávání přesně definuje § 184 a školského zákona. Jednoduše řečeno jde o **vzdělávání na dálku**.

Distanční vzdělávání se poskytuje pouze v **důsledku krizových nebo mimořádných opatření nebo z důvodu nařízení karantény za předpokladu, že chybí většina dětí třídy**.

Distanční vzdělávání se neposkytuje, pokud děti do MŠ nechodí kvůli neštovicím, střevní viróze nebo pokud je MŠ uzavřena například z důvodu rekonstrukce.

Započítávají se do ní pouze děti, které **plní povinné předškolní vzdělávání**.

Bude-li dítě nemocné nebo se nebude moci distančního vzdělávání účastnit, rodič ho z distančního vzdělávání **omluví** (omlouvání dětí probíhá jako při běžném vzdělávání, nejdříve telefonicky poté do omluvného listu dítěte, který je v MŠ).

Naše mateřská škola poskytuje v této krizové situaci vzdělávání distančním způsobem dětem, pro které je předškolní vzdělávání povinné. Pro mladší děti (pro které není toto vzdělávání povinné) je distanční vzdělávání pouze doplňkové nepovinné zpestření domácího pobytu.

Na distanční výuce se podílejí všechny paní učitelky z jednotlivých tříd, které spolupracují při tvorbě i kontrole týdenních plánů, které jsou zadávány vždy na jeden konkrétní týden.

Nastane-li situace, kdy budeme muset mateřskou školu uzavřít a spustit tak distanční výuku, na soukromé mailly rodičů budou zasílány týdenní tematické plány s úkoly (kdo nemá možnost si tyto úkoly vytisknout, budou mu předávány v tištěné podobě po předchozí telefonické domluvě do schránky MŠ), které budou odpovídat tématům, jaká by byla probírána při běžné výuce v MŠ. **Tyto výchovně-vzdělávací činnosti budou zahrnovat všechny oblasti vzdělávání, jako jsou:**

- 1) Dítě a jeho tělo

2) Dítě a jeho psychika, kde jsou zahrnuty podskupiny:

A) jazyk a řeč

B) poznávací schopnosti a funkce, představivost a fantazie, myšlenkové operace

C) sebepojetí, city, vůle

3) Dítě a ten druhý

4) Dítě a společnost

5) Dítě a svět

Vypracované úkoly budou rodiče odevzdávat dvěma způsoby:

1) vytištěné se jménem dítěte do schránky MŠ

2) vyfocené, naskenované na mail MŠ

Vypracované úkoly se budou odevzdávat nejpozději do pátku do 20:00 hod. (po předchozí telefonické dohodě je možnost i pozdějšího termínu odevzdání).

Hodnocení vypracovaných úkolů a zpětná vazba MŠ bude probíhat průběžně, a to prostřednictvím e-mailu nebo telefonicky. Formou formativního hodnocení ze strany pedagogů.

Druhou formou hodnocení bude samohodnocení, kde si dítě, které plnilo úkoly, svoji práci zhodnotí pomocí tří různých smajlíků:



- zvládl/a jsem vše bez problémů; úkoly mne bavily



- v něčem jsem měl/a potíže, úkoly mne moc nezaujaly



- úkoly byly příliš obtížné nebo mne nebavily

K další formě hodnocení bude patřit i možnost vyjádření se rodičem (rodič bude mít na konci vypracovaných úkolů svým dítětem možnost se vyjádřit) Rodič může napsat, jestli nebylo zadání moc obtížné nebo naopak lehké, jestli dítě vše zvládlo bez problémů nebo mu musel být nápomocen, jestli je úkolů pro dítě málo

nebo naopak velké množství, které se nedá zvládnout (za jakoukoliv reakci budeme velice rádi a použijeme ji v dalším zlepšování distanční výuky).

Dotazy a konzultace budou možné prostřednictvím e-mailu MŠ, osobní konzultace v MŠ (každé pondělí od 8:00 do 10:00 hod.) po předchozí telefonické domluvě nebo kontakt telefonický vždy s paní učitelkou, která zadává týdenní plán k vypracování (telefonní čísla a e-maily na konkrétní paní učitelku najdete vždy v e-mailu s tematickým plánem na daný týden).

8.2 Příloha č. 2: Změna pozice vedoucí učitelky na zástupce ředitele pro předškolní vzdělávání

S platností od 1. 9. 2022 se pozice vedoucí učitelky mění na pozici zástupce ředitele pro předškolní vzdělávání.